

FRANCE
DESIGN
WEEK
LOIRE
VALLEY

JOURNÉE D'ÉTUDE
FRANCE DESIGN WEEK
LOIRE VALLEY 2023

« MONDES VIVANTS AU XXIE SIÈCLE
LE DESIGN COMME MOYEN D'INTERACTION ? »



15 septembre 2023

Palais des congrès de Tours le Vinci

26 Boulevard Heurteloup 37000 Tours

Évènement organisé par



SOMMAIRE

PAGE 4

C'EST QUOI FRANCE DESIGN WEEK ?

PAGE 5

- LE THÈME «VIVANT, VIVANTS»

PAGE 7

- PRÉSENTATION DE LA JOURNÉE D'ÉTUDE

PAGE 8

LE DESIGN COMME MOYEN D'INTERACTION ?

PAGE 9

- LA PETITE HISTOIRE D'UNE JOURNÉE À PARTAGER ENTRE INTERVENANTS ET PARTICIPANTS

PAGE 10-13

- PROGRAMMATION DÉTAILLÉE

PAGE 14-49

- LES INTERVENANTS

PAGE 50-57

- LE GLOSSAIRE

PAGE 58

- LES PARTENAIRES, CRÉDITS

PAGE 59

- LE COMITÉ D'ORGANISATION 2023 ET LA CARTE RÉGIONALE DES ÉVÈNEMENTS FRANCE DESIGN WEEK EN 2023

France Design Week Loire Valley

Le rendez-vous incontournable de ceux
qui font rayonner le design
en Région Centre-Val de Loire.

C'EST QUOI FRANCE DESIGN WEEK ?

France Design Week est un label événementiel visant à donner de la visibilité à la **diversité** et la vitalité **des pratiques du design français**, et ce, dans une séquence temporelle commune et partagée. Cet événement global imaginé par l'**APCI*** a lieu en septembre dans chaque région de France.

VALESENS** proche du réseau APCI, est l'interlocutrice référente de France Design Week pour la Région Centre-Val de Loire. VALESENS a mis en place un comité d'organisation France Design Week Loire Valley pour assurer la coordination et le pilotage de la programmation.

En révélant «la toile régionale» du design (métiers, formations, économie, recherche, complémentarité), VALESENS poursuit l'inventaire de cette profession multiple qu'est celle de designer sur notre territoire.

Suite au succès des précédentes éditions, VALESENS, ses partenaires et le comité d'organisation se

mobilisent pour la 4^e édition de France Design Week Loire Valley et organisent **70 événements en Région Centre Val-de-Loire**.

À Tours, Blois, Orléans, Chambray-lès-Tours, La Riche, Mettray, Monthodon, Richelieu, Veigné, Fresnes, Griselles, Juranville, Graçay, Saint-Amand-Montrond et à Vierzon, expositions, ateliers, conférences, parcours, feront découvrir cette année au public le design et sa présence omniprésente dans notre vie quotidienne.

La journée d'étude « **Mondes vivants au XXI^e siècle : le design comme moyen d'interaction** » s'intègre à ce rendez-vous annuel pour **France Design Week Loire Valley** à Tours. Elle permet aux enseignants, chercheurs, enseignants, étudiants, élèves et curieux de se questionner sur le rôle du designer et sa relation aux vivants, humains et non-humains.

Une programmation riche et variée qui questionne le vivant et les vivants sous toutes ses formes et fait rayonner les forces créatives du territoire.

* **APCI** PROMOTION DU DESIGN apci-design.fr
association nationale de promotion du design français, reconnue d'utilité publique.

** **val&sens** *yes human* valesens.com
association pour la valorisation et la promotion du design et des technologies du sensoriel, reconnue d'intérêt général.

FRANCE
DESIGN
WEEK

Le festival du design
partout en France



vivant
vivants

07 > 28.09.2023

francedesignweek.fr

«...Découvrir, par l'engagement de tous les sens dans la continuité du vivant, qu'un des grands bonheurs de l'existence est, précisément, d'exister» *

Cette année, France Design Week s'intéresse au **design du vivant pour les vivants** ... pour que vivre puisse rester un nécessaire plaisir. Comment notre regard de designer sur nos pratiques quotidiennes dans leurs très grandes diversités peut-il modifier nos **usages et besoins individuels et collectifs** dans un **monde en grande fragilité** ? Comment prendre en compte la raréfaction des ressources et la perte de la biodiversité ? Comment l'être humain peut-il résister et s'adapter à un **environnement plus hostile** ?... Comment allons-nous pouvoir continuer à vivre ensemble sans cette reprise de contact entre l'homme, la nature, le vivant et son environnement ? Comment **cohabiter**, comment **co-créal** et **co-construire** sans que le seul individuel ne l'emporte sur le collectif ?

Le design a la parole, emparons-nous de ces sujets essentiels. Né avec **l'anthropocène**, le designer prend tardivement conscience de sa responsabilité dans la **préservation du vivant** (de tous les vivants) comme de la nature et du lien indissociable qui les unit. Passer de la transformation d'un moyen exclusif de conception pour l'industrie à un moyen de conception obligatoirement plus respectueux de notre environnement est désormais une absolue nécessité. Déjà Victor Papanek** en 1970 souhaitait une révolution appelant le concepteur à s'impliquer dans l'écologie. Prioriser le respect de l'humain autant que l'ensemble de la vie sur la planète a engendré un immense domaine de **recherche collaborative** s'appuyant sur les capacités d'imagination, de vision globale et de représentation des designers. Une **écologie sensorielle** du design est en route pour retrouver une **proximité élémentaire** entre tous les vivants.

Régine Charvet-Pello, Designer et femme de projets

Jacqueline Febvre, Chercheuse et historienne du design

Céline Roy-Wackers, Enseignante pour le design et élue de territoire, pour le comité d'organisation de France Design Week 2023

*Jacques Tassin - *L'écologie du sensible* - édition Odile Jacob

**Victor Papanek - *Design pour un monde réel* - édition Les Presses du réel



JOURNÉE D'ÉTUDE

« Mondes vivants au XXI^e siècle le design comme moyen d'interaction ? »

Depuis trois ans, nous proposons dans le cadre de France Design Week, festival de design national, un moment de partage culturel et pédagogique pour réfléchir à un « monde qui a du sens ».

À Tours, le sujet de la journée d'étude cette année sera traité dans le cadre de trois tables rondes mêlant historiens / philosophes / scientifiques et designers :

Réparer le monde — Résister — Partager.

Au cœur du sujet : le rôle et la responsabilité du designer.

Cette journée d'étude sera l'un des moments importants du programme de France

Design 2023 qui offre en simultané un programme sur les différents territoires.

Mondes vivants au XXI^e siècle s'attachera à mettre en lumière les voies explorées et explorables par le design. Car il est urgent d'agir. Et nous avons bien du mal à le faire (Réf Bruno Latour).*

Vous trouverez la liste des intervenants ci-dessous, et à la suite le programme, leur présentation (sommaire en page 2) et un glossaire pour nous guider et partager nos savoirs.

**Où atterrir ? Comment s'orienter en politique, Bruno Latour, Éditions de la Découverte, 2017*

INVITATION DE

JACQUELINE FEBVRE - RESPONSABLE DE LA JOURNÉE D'ÉTUDE MONDES VIVANTS — RÉGINE CHARVET-PELLO, COMMISSAIRE DE FRANCE DESIGN WEEK CENTRE VAL DE LOIRE

AVEC

VALENTIN AUBOIS-LIOGIER, DESIGNER /DOCTORANT LABORATOIRE CITERES - U TOURS — SERGE BERTHIER, PHYSICIEN/UNIVERSITÉ PARIS DIDEROT & INSP SORBONNE - UNIVERSITÉ — LAURE BOUCOMONT, FONDATRICE ASSOCIATION FERTILE — MARIE COMPAGNON, DESIGNER/ESAD ORLÉANS — RÉGINE CHARVET PELLO, DESIGNER RCP/VALESENS — HERVÉ DANIEL, BIOLOGISTE, ÉCOLOGUE/ MAITRE DE CONFÉRENCES À L'INSTITUT AGRO - CAMPUS D'ANGERS UMR BAGAP — FLORENCE DOLEAC, DESIGNER/MONDES RURAUX ENSAD — LUDOVIC DUHEM, PHILOSOPHE/ENSEIGNANT — JÉRÔME DUPONT, CHERCHEUR EN ART ET EN DESIGN - MDC - UNIMES — FANNY EHL, DESIGNER POUR GROUND CONTROL, DOCTORANTE EN GÉOGRAPHIE, U LYON 2 LABORATOIRE TRIANGLE — DAVID ENON, DESIGNER/TALM ANGERS — ALEXANDRE ESTEVES, DESIGNER, SURCYCLAGE — JACQUELINE FEBVRE, HISTORIENNE DU DESIGN/FAIRE — FX FERRARI, ECODESIGNER FONDATEUR COOPÉRATIVE MU — BÉATRICE GISCLARD, DESIGNER/MAÎTRESSE DE CONFÉRENCE UNÎMES — GUILLIAN GRAVES, DESIGNER BIGBANG PROJECT/ENSCI — SUZANNE HUSKY, ARTISTE — CHLOE LEQUETTE, DESIGNER/CEEBIOS...

LE DESIGN COMME MOYEN D'INTERACTION ?

Rôle du designer pour aider à interroger le monde...

Nous poursuivons en 2023 le débat posé ces dernières années dans le cadre de la France Design Week sur le rapport du designer avec le monde sensible et perceptif. Par essence même, le designer interroge les usages, réfléchit à d'autres façons de faire ... Mais quels sont réellement son pouvoir et sa responsabilité comme défenseur de notre bien commun ? Quel est son rôle face à ce challenge planétaire qu'est l'écologie ? Peut-il aider par son potentiel d'inventeur, à faire face aux enjeux sociétaux ? Comment les représentants des pouvoirs économiques et politiques peuvent-ils s'en saisir ?

Nous avons comme objectif de faire mieux connaître le potentiel du design comme apporteur de nouveaux imaginaires, de relation aux autres — humains, animaux, végétaux, vivants et non vivants — en bref sa capacité à réfléchir au monde... en nous attachant notamment à cette façon particulière qu'ont certains créateurs d'interroger notre environnement de vie avec une sensibilité qui permet des approches nouvelles...

Comment avons-nous pu rompre le dialogue avec ce qui n'est pas humain ? Comment pouvons-nous rétablir des échanges plus vertueux avec notre milieu ?

Né avec l'anthropocène, le designer a pris tardivement conscience de sa responsabilité

dans la préservation du vivant comme de la nature. Il fallait trouver le moyen de transformer un outil de conception né pour l'industrie en un moyen de recherche prospectif respectueux de notre environnement. L'implication des designers dans l'écologie s'est faite lentement*. En revanche, prioriser le respect de l'humain puis l'ensemble de la vie sur la planète a engendré ces deux dernières décennies un immense domaine de recherche collaborative s'appuyant sur les capacités d'imagination, de vision globale et de représentation des designers.

La **journée d'étude** fera émerger des cas concrets d'expérimentations, d'actions et de réalisations autour d'un "design du vivant" qui s'attache à prendre en compte la préservation d'un monde, dans sa fragilité, sa diversité, son interdépendance, ses capacités d'évolution et ses merveilles, dans le cadre de nouveaux modes de pensées et de vie.

Les trois grands débats présentés ci-après (p. 10 à 13) permettront, sous forme de table ronde, des échanges entre les différents spécialistes, designers et artistes.

**PM « Il y aura l'âge des choses légères », Thierry Kazazian, exposition « Changer d'ère » Cité des sciences et de l'industrie, 2006, Thierry Kazazian et Jacqueline Febvre*

Jacqueline Febvre

PETITE HISTOIRE D'UNE JOURNÉE À PARTAGER ENTRE INTERVENANTS ET PARTICIPANTS

Le designer peut-il aujourd'hui, après avoir souvent utilisé ses compétences pour concevoir et surconsommer avec les suites que l'on sait, assumer ses responsabilités pour mieux protéger un monde sensible? (**Jacqueline Febvre**).

Comment étudier et s'inspirer d'autres modèles, comme ceux de la nature et de la vie (**Serge Berthier**) ...

Le designer ne peut être à lui tout seul le gardien du temple de la technologie et de l'écologie (**Ludovic Duhem**).

Mais il peut faire prendre conscience (**Guilliam Graves, Chloé Lequette**), ensemercer des projets communs sur les territoires (**Florence Doléac**), défendre ceux qui ne peuvent parler et qui ne demandent rien : la Loire — les espèces... Peut-on protéger sans abuser l'autre? (Projet Liga/Loire **Marie Compagnon**).

Comment expérimenter d'autres modèles et milieux de développement, comme ceux des végétaux par exemple (**Daniel Hervé**).

Doit-on démonter les modèles traditionnels (**Jérôme Dupont**) et inventer des luttes (**Suzanne Husky, Fanny Ehl**), valoriser des pistes et parfois panser les plaies (**Laure Boucomont**).

Face à la question des déchets innombrables, où en sont les pistes des nouvelles matières recyclables, réutilisables, comment apprendre à dépolluer

et à dépasser l'obsolescence (**Régine Charvet Pello**), prendre soin des espèces que nous avons mises en danger (**Alexandre Esteves**). Comment anticiper et prendre en compte les catastrophes à venir (**Béatrice Gisclard**), comment régénérer des matériaux pour fabriquer autrement (**David Enon**), habiter, prendre soin...?

Est-ce que l'observation et le sensible peuvent aider des pensées et des politiques nouvelles et complexes à se construire? Comment se faire mieux aider par la science, la nature et la vie?

Nos intervenants aujourd'hui vont ouvrir quelques portes de ce dilemme. Nous en débattons à la fin de notre fin de notre journée, avec **François-Xavier Ferrari**, les intervenants et de jeunes doctorants comme **Valentin Auboiss-Liogier** et **Fanny Ehl** ... Pour les années à suivre.

« **Je plaide pour une écologie du désir et de la joie** », nous dit Jacques Tassin¹, rejoignant en cela le designer Thierry Kazazian² ...

NOS INVITES* se répartiront les trois débats (**Réparer le monde — Résister — Partager**) qui permettront des présentations et des questions.

¹ Jacques Tassin Pour une écologie du sensible – O. Verdier

² Il y aura l'âge des choses légères, Thierry Kazazian

PROGRAMME

9H30 : Accueil et présentations

Accueil par l'organisateur.

10H : introduction

Jacqueline Febvre, historienne du design, présidente de FAIRE par l'art et la culture, modératrice des débats

Présentation de la journée et des invités :

Le design s'empare d'un domaine de recherche mobilisant des connaissances et des capacités, culturelles, techniques, technologiques de plus en plus large, faisant émerger

des dialogues nouveaux entre différents domaines et personnes. En cela il devient un outil d'interaction qui pourrait favoriser le développement d'un monde plus respectueux du vivant dans le cadre des modes de pensées et des modes de vie de demain. Présentation des débats (Réparer le monde — Résister — Partager) qui permettront, sous forme de tables rondes, des échanges entre des spécialistes, philosophes, historiens, scientifiques, designers, artistes, et les participants.

Ouvertures 1 et 2

Serge Berthier, Professeur émérite U de Paris, Institut des NanoSciences Paris (CNRS – Sorbonne)

Lumière et mondes vivants

Ludovic Duhem, philosophe, enseignant en école d'art et design et à l'Université de Lille

Le design du vivant ? Dépasser l'alternative entre solutionnisme technologique et écologisme technophobe pour réparer le monde

PROGRAMME

11H - 12H30 :

Table ronde/débat 1 : Prendre conscience ... Réparer le monde

Après le développement libéral et technique de l'Anthropocène, l'humain se retrouve désemparé face aux innombrables défis : changement climatique, catastrophes naturelles, retour des guerres et des famines, perte de la diversité, disparition des espèces et des ressources... Il faut s'aventurer en monde inconnu pour tenter de se réconcilier avec une production raisonnée et naturelle et renouer des liens avec les espèces. L'homme prend conscience de la nécessité de réparer et protéger le monde naturel au lieu de l'épuiser, de chercher à le remplacer. Observer l'existant est un moyen d'éclaircir le complexe, analyser les causes, dégager les urgences, inventer de nouveaux principes...

Avec :

Guillian Graves, designer, bigbang project, ENSCI
Quand le design explore les systèmes vivants ?

Chloé Lequette, designer, illustratrice - Ceebios
Redonner de la visibilité aux non-humains ?

Marie Compagnon, enseignante et designer – ESAD Orléans
LIGA, cohabiter avec le fleuve ; le design pour resensibiliser au milieu ?

Florence Doléac, designer, programme Mondes ruraux, EnsAD
Une communauté de rêveurs sur les territoires ?

12H45 - 13H55 :
Pause déjeuner

14H : Ouverture 3

Hervé Daniel, Biologiste, Écologue, Maître de Conférence à l'Institut Agro – Campus d'Angers UMR BAGAP

Laisser vivre le vivant : faut-il résister, intervenir ou ensauvager ?

PROGRAMME

14h15 - 15H15 : Table ronde : débat 2 Militer pour réagir ... Résister

Impliqués dans la production, la consommation et donc la pollution, de nombreux designers s'engagent aujourd'hui pour tenter d'organiser des démocraties nouvelles. L'artiste William Morris publiait en 1891 un roman d'anticipation pour envisager une société utopique et une attention particulière à l'environnement. « À l'heure qu'il est, le boom démographique a été dépassé par le boom des détritiques », s'alarmait déjà en 1970 le designer Victor Papanek (1923-1998) ; En s'attachant à la préservation des espaces et des espèces, en remettant en question les politiques agricoles ou industrielles, les designers inventent aujourd'hui un nouveau design de résistance, social et collaboratif.

Avec :

Jérôme Dupont, Chercheur en art et design – MDC - UNimes
Des éléments pour une histoire de l'écotopie : fictions et actions pour de nouveaux rapports au vivant

Suzanne Husky, artiste – des projets en lien avec le monde vivant
Amplifier la vie avec le peuple des rivières : la beauté change de camp

Fanny Ehl, designer, doctorante U.Lyon 2, laboratoire Triangle.
Cheffe de projet Ground Control
Désurbaniser les pratiques et les territoires par le design

Laure Boucomont, Association Fertile
Partage d'expérience – un nouveau projet agricole qui favorise l'accueil de projets d'art et de design

PROGRAMME

15h15 - 16H45 : Table ronde : débat 3 Faire ensemble pour chacun... Partager

De nouvelles questions se posent : comment faire coexister « les hommes, les animaux et les végétaux », comment représenter toutes les formes du vivant, comment exprimer leurs besoins, comment trouver des collaborations, des synergies pour faire mieux ou différemment, pour faire ensemble et partager tout en étant attentif à chacun ... Le design des risques et des urgences, permet des recherches sur les causes du dérèglement, par exemple et d'impliquer les citoyens qui participent aux solutions par eux-mêmes pour modifier leurs comportements au quotidien. L'utilisation de ressources durables, les hybridations entre nature et techniques dessinent un univers d'objets nouveaux et de projets partagés qui composent un nouveau design du vivant.

Avec :

Béatrice Gisclard, maîtresse de conférences, designer laboratoire Projekt, U-Nimes

Quels apports du design face aux catastrophes ?

Alexandre Esteves, designer indépendant, Cumulusland
Des habitats récupérés pour héberger et protéger des espèces variées

David Enon, enseignant et designer – TALM Angers
Mineral Accretion Factory : produire pour reconstruire avec le milieu

Régine Charvet-Pello, designer, membre fondatrice de Valesens
Épargnons le vivant : récupérer les chutes ?

16h45 : Témoignages et conclusions

Un message pour le futur, le rôle et la responsabilité du designer.
Hier l'écologie, demain la coopération pour le vivant ?

Avec : **Francois-Xavier Ferrari**, designer, Coopérative MU,
Valentin Aubois-Liogier, designer doctorant laboratoire Citeres - U Tours et tous les intervenants

17h15 : Clôture et rendez-vous à suivre, Jacqueline Febvre et Valesens



LES INTERVENANTS

Par ordre alphabétique

Valentin AUBOIS-LIOGIER,
Serge BERTHIER,
Laure BOUCOMONT,
Régine CHARVET PELLO,
Marie COMPAGNON,
Hervé DANIEL,
Florence DOLEAC,
Ludovic DUHEM,
Jérôme DUPONT,
Fanny EHL
David ENON,
Alexandre ESTEVES,
Jacqueline FEBVRE,
François Xavier FERRARI,
Guilliam GRAVES,
Suzanne HUSKY,
Béatrice GISCLARD,
Chloé LEQUETTE

VALENTIN AUBOIS-LIOGIER

Designer/doctorant laboratoire Citeres - U Tours

Débat : témoignages et conclusions

Un message pour le futur, le rôle et la responsabilité du designer / Hier l'écologie, demain la coopération pour le vivant ?

RÉSUMÉ

Valentin Auboïs Liogier est invité à contribuer au débat mené par François Xavier Ferrari et Jacqueline Febvre, en tant que doctorant avec une double formation : celle de designer (ENS Cachan), agrégé en arts appliqués et celle de scientifique, concerné par des problématiques écologiques contemporaines.

BIOGRAPHIE

Valentin Auboïs-Liogier est un designer français, doctorant en Design et Urbanisme au laboratoire CNRS CITERES de Tours, normalien et enseignant agrégé d'arts appliqués. Il s'intéresse aux enjeux socio-écologiques liés aux espaces domestiques et urbains. Son doctorat lui permet de mener une étude sur l'assainissement écologique comme une réponse à des enjeux écologiques contemporains, tels que la pollution des écosystèmes et le gaspillage en énergie et en ressource. Il aboutit à l'analyse

des relations des usagers et acteurs avec un système de recyclage des urines humaines qu'il a conçu, avec d'autres systèmes similaires. Cette étude permet d'étudier le rapport sensible des usagers à ce système écologique. Plus généralement, le travail de Valentin Auboïs-Liogier est à la croisée de différents champs et disciplines.

Partenaire : Laboratoire CITERES Cités, TERRitoires, Environnement et Sociétés (Université de Tours, UMR Directeur : Noria Semmoud Equipe DATE Dynamique et Actions territoriales et Environnementales (Resp José Serrano)



POLLUTION DES SOLS – ACCEPTABILITÉ

SERGE BERTHIER

Physicien, Professeur émérite Université de Paris, Institut des NanoSciences de Paris (CNRS – Sorbonne Université), professeur dans la chaire UNESCO-CNRS en Nanosciences et technologies à Cap Town (Afrique du Sud).

Ouverture 1

Lumière et monde vivant

RÉSUMÉ

« La lumière est un élément fondamental au développement et la survie de l'immense majorité des organismes vivants. »

Spécialiste de l'étude et la modélisation de structures photoniques naturelles, considérées comme des modèles pour des dispositifs

bio inspirés (ie. écailles d'ailes de papillons, l'élytre de coléoptère, plumes d'oiseaux, diatomées...), Serge Berthier parlera de ses recherches sur la fluorescence naturelle, la bioluminescence, les nanostructures et de la lumière, vecteur de survie partagé par la plupart des êtres vivants.



Astrid di Crollanza

Serge BERTHIER

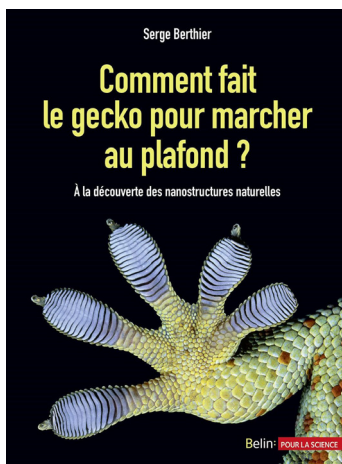
BIOGRAPHIE

Serge Berthier est né à Paris (France). Il a obtenu son doctorat à l'Université de Pierre et Marie Curie en 1986. Il est d'abord devenu professeur de physique à l'Université Pascal Paoli, Corte (France) où il a passé 7 ans, entre 1981 et 1987. En 1987, il a rejoint l'Université Paris Diderot où il a créé un nouveau master dédié aux propriétés optiques des solides. Il a été directeur du CNRS GDR « Couleur et matériaux à effets visuels », professeur invité à la Faculté Universitaire Notre Dame de la Paix à Namur (Belgique). Il est actuellement professeur dans la chaire UNESCO-CNRS en Nanosciences et technologies à Cap Town (Afrique du Sud).

Il a publié plus de 200 articles et ouvrages sur les propriétés optiques des milieux inhomogènes, les structures photoniques et les couleurs des insectes. Plus récemment, un livre sur les nanostructures

naturelles et leurs applications et un essai sur la bio-inspiration (L'éveil du Morpho, Flammarion). Il termine actuellement un livre sur les interactions lumière-arthropodes (Springer).

Partenaire : chaire UNESCO-CNRS en Nanosciences et technologies à Cap Town (Le Cap - Afrique du Sud).



"Ouvrage de Serge Berthier sur les nano sciences, éditions Belin 2016" ©Editions Belin

**NANOSCIENCES - LUMIÈRE
FLUORESCENCE - BIOMIMÉTISME**

LAURE BOUCOMONT

Fondatrice de l'association Fertile

Table ronde 2 - Résister

Partage d'expérience – un nouveau projet agricole qui favorise l'accueil de projets d'art et de design

RÉSUMÉ

Bilan et retour d'expériences : à partir de l'Histoire agricole et familiale du domaine de Toury et de la mise en place en 2010 d'un nouveau projet agricole et économique intégrant un volet événementiel, la fondation d'entreprise Le Delas développe un ambitieux programme d'accueil de workshops, d'étudiants d'école d'art, de design, de paysage et de cuisine, et met en place un prix jeune talent design végétal. L'association Fertile naît à la suite de la clôture de la fondation, avec un programme de résidences, et d'exposition-vente,

Initiative privée, Fertile est une association créée en 2021 et installée au domaine agricole de Toury-sur-Jour en Bourgogne. Fertile soutient et promeut les artistes dont le travail interroge le lien de l'homme au vivant à travers la mise à disposition de résidences et l'organisation d'expositions.



BIOGRAPHIE

Diplômée en histoire de l'Art et Muséologie de l'École du Louvre, Laure Boucomont met en œuvre des projets à la croisée de l'art contemporain et de l'agriculture. Directrice de la Fondation d'entreprise Le Delas pendant cinq ans, elle dirige aujourd'hui l'association fertile et partage son temps entre Paris et le domaine de Toury. Cette proximité avec le monde agricole l'a orientée vers des créateurs à l'écoute de la nature portés sur la beauté, la complexité et la fragilité du vivant, invitant à voir le monde

de manière plus respectueuse. Elle leur ouvre des résidences et leur commande des œuvres pour le lieu, conçoit des expositions en cherchant les conditions d'une rencontre intime entre les œuvres et le public. Elle organise aussi des workshops avec des étudiants d'écoles d'art, de design, de paysage et de cuisine, pour que ce domaine agricole soit une source d'inspiration et de création pour le plus grand nombre.

(www.fertile-art.com)



Laure BOUCOMONT,
fondatrice de fertile



semis par les élèves de l'ensad

FONDATION - RÉSIDENCES

RÉGINE CHARVET-PELLO

Designer et femme de projets

Table ronde 3 - Partager

Épargnons le vivant : récupérer les chutes ?

RÉSUMÉ

La question du réemploi est une question importante pour Régine Charvet Pello, designer, fondatrice à Tours de l'agence RCP design et de l'association Valesens. Elle a créé notamment une bibliothèque des matières Mat&Sens avec le laboratoire Certesens, dédié aux technologies du sensoriel, aujourd'hui dénommé SENSORY DESIGN CENTER. Valesens prolonge aujourd'hui le travail de R&D, de mise en réseau, d'animation et de promotion du design. C'est à partir de cette démarche que Régine s'est intéressée au cuir. La région Centre-Val de Loire est une terre de maroquiniers. « C'est un matériau noble, dont le toucher est toujours apprécié par les utilisateurs. Et pourtant les industriels en jettent des quantités astronomiques »... Une filière de réemploi et de transformation des chutes de cuir se met en place soutenue par un industriel allemand. Un moyen de concevoir de nouveaux objets en valorisant la matière, de réduire les déchets, d'économiser les ressources et

l'énergie, de respecter le vivant. On appelle cela le surcyclage.



Chutes de cuir
© Leonard de Serres



Concours Mon Beau Déchet
© Whoisreno

BIOGRAPHIE

Régine Charvet Pello est designer et architecte d'intérieur. Après des études à l'École Boule, elle s'installe à Tours en 1986 et fonde son agence, RCP Design Global. Elle s'est spécialisée dans les transports et l'espace public (elle a, entre autres, orchestré la démarche de conception du tramway de Tours).

Active dans les pôles de compétitivité de sa région, elle s'intéresse particulièrement à celui de la Cosmetic Valley en partageant les compétences de Certesens avec leur domaine d'action stratégique : le sensoriel.

Régine Charvet Pello a exercé différentes responsabilités économiques et politiques (Jeune Chambre économique de Tours - Horizon Entreprise, réseau régional de chefs d'entreprises). Elle a été adjointe au Maire de Tours (Éducation). Aujourd'hui, elle fait partie du réseau BPI Excellence, de l'Institut territoires circulaires et du laboratoire d'innovation du CNSA sur les sujets du mieux-vivre et du vieillissement.

Elle est commissaire France Design Week Loire Valley pour l'association Valesens dont elle est membre fondatrice.



RÉEMPLOI – SURCYCLING/SURCYCLAGE

MARIE COMPAGNON

Enseignante et designer – ESAD Orléans

Table ronde 1 - Réparer le monde

LIGA, cohabiter avec le fleuve ; le design pour resensibiliser au milieu ?

RÉSUMÉ

Le programme de recherche « Liga - cohabiter avec le fleuve » lancé à l'ESAD Orléans en 2020, propose une recherche sur et avec Loire, en articulation avec le design. Prenant en compte la notion de bassin-versant et de milieux de vie(s), il propose un renversement de notre relation au vivant par la présence des étudiants sur le terrain : ré-apprendre à voir, ressentir, écouter, inventer d'autres récits et façons d'habiter ... passer d'un design de l'intention à un design de l'attention.

Un périmètre d'étude est défini au sein de la Métropole d'Orléans en 2021. Un site d'expérimentation permet la mise en place d'un dispositif de micro-architecture et d'ouverture entre ceux qui partagent ce territoire sur la commune de La Chapelle-Saint-Mesmin. Il propose des usages et des mises en situation. Si habiter signifie cohabiter, comment faire monde commun ? Le design est-il contributeur d'une habitabilité encore possible ?

NB - Liga est l'ancien nom gaulois du plus long fleuve de France, Loire)

Partenaires : Mission Val de Loire, Ville de La-Chapelle-Saint-Mesmin, Loiret Nature Environnement

Équipe d'enseignants porteur du projet Liga en 2023 : Marie Compagnon, Gunther Ludwig, Éric Verrier, enseignants en design Espace / Objet à l'ESAD Orléans.

Pour en savoir plus : <http://liga.esadorleans.fr/>



Exposition « Chambres d'amis » par Marie Compagnon, La Tannerie 2012



BIOGRAPHIE

Marie Compagnon est plasticienne et architecte d'intérieur (diplômée de l'Ecole Camondo), et enseignante à l'ESAD Orléans. Elle intervient comme membre et "porte-parole" de l'équipe du programme de recherche LIGA, (M. Compagnon, G Ludwig et E. Verrier ; ESAD Orléans).

Marie questionne l'« habiter », par l'exploration plastique et spatiale de deux notions : intériorité et habitude. Il s'agit souvent d'analyser un

contexte particulier (observer, rencontrer). Puis de susciter un questionnement spatial et humain sur notre manière d'habiter le monde, sur les relations à l'environnement (l'espace et les autres), en regard du contexte (contexte de conception, de production, de monstration, d'usage...). Les mises en œuvre évoquent souvent la technicité manuelle, le geste répété et établissent ainsi un rapport au temps (celui de la fabrication de l'ouvrage).

PARLEMENT DES VIVANTS – BASSIN VERSANT DESIGN DE L'ATTENTION - COMMUNS

HERVÉ DANIEL

Biologiste, Écologue, Maître de Conférence à l'Institut Agro –
Campus d'Angers UMR BAGAP

Ouverture 3

Laisser vivre le vivant : faut-il résister, intervenir ou
ensauvager ?

RÉSUMÉ

Spécialiste du rapport entre les organismes vivant avec leur milieu (d'oïkos, maison, patrimoine, en grec), Hervé Daniel formulera les postures possibles pour favoriser la diversité biologique, et une écologie des paysages dans le cadre des défis liés aux changements globaux. Quelles sont les pistes pour trouver de nouvelles formes de relation avec le vivant, renforcer les liens avec les espèces nécessaires aux écosystèmes et préserver au mieux un environnement pour les années à venir ?

BIOGRAPHIE

Hervé Daniel est enseignant-chercheur, maître de conférences à l'Institut Agro – campus d'Angers et au sein de l'UMR BAGAP. L'unité mixte de recherche Biodiversité, Agroécologie et Aménagement du Paysage (UMR BAGAP) associe l'INRAE*, l'Institut Agro Rennes-Angers et l'École supérieure des agricultures (ESA) d'Angers. Elle a comme

enjeu de favoriser les multiples fonctions des paysages (production agricole, contrôle biologique des ravageurs de culture, pollinisation, support de la biodiversité d'intérêt patrimonial et ordinaire...) en développant une approche centrée sur une agro-écologie des paysages, qu'ils soient agricoles, urbains ou forestiers.

*Institut national de recherche pour l'agriculture, l'alimentation et l'environnement





BIODIVERSITÉ - ÉCOLOGIE

FLORENCE DOLEAC

Designer, programme Mondes ruraux, EnsAD

Table ronde 1 - Réparer le monde

Une communauté de rêveurs sur les territoires ?

RÉSUMÉ

MAXIDREAMS communauté internationale de rêveurs, est un projet en plusieurs épisodes qui trouve son inspiration dans l'œuvre de l'auteur américain Maurice Sendak «Max et les maximonstres». Maxidreams propose de venir rêver dans la nature et appelle à construire son lit, entouré d'arbres, trois ou quatre formant un ciel de lit en canopée, dans divers sites privés et publics dans le monde. Les dormeurs sont incités à se souvenir de leurs rêves et les relater sur le site web Maxidreams.net. Une cartographie synthétise les lieux d'implantations des différentes éditions de lits de rêve dans le monde. Chaque implantation est réalisée avec une espèce d'arbres différente, choisie selon les situations géographiques et météorologiques.

Le projet III 2018 est soutenu par la Fondation Nationale des Arts Graphiques Plastiques et diffusé par le Cneai*. Il s'appuie sur la théorie de Theodor W. Adorno, selon laquelle la domination de la nature engendre toutes les autres qui fragmentent nos sociétés telles que l'exploitation

du travail, le patriarcat, le racisme, le spécisme et diverses formes de destructions environnementales. Le Cneai initie un cycle autour des dominations protéiformes et invite chaque année un·e ou plusieurs artistes à se saisir du commensalisme** en ouvrant notamment le Parc de la Cité internationale universitaire de Paris, comme laboratoire vivant, terrain d'enquête, de création, espace d'inspiration et d'exposition.

Cycle Métabolismes des dominations Maxidreams III — du 19 mai 2022 au 21 juillet 2022 avec Thierry Boutonnier, Jean-Charles Bureau, Florence Doléac, Julia Gault, Julien Prévieux, Sonia Saroya et Édouard Sufrin, Loïs Weinberger, Virginie Yassef

Cneai : Centre d'art composé, navigué, engagé, abrité, imaginé - dédié à la production et à la diffusion de l'art contemporain

** Association d'organismes d'espèces différentes, profitable pour l'un d'eux et sans danger pour l'autre

www.maxidreams.net

BIOGRAPHIE

Florence Doléac est diplômée de l'ENSCI -Les Ateliers à Paris et cofonde en 1997 la société Radi Designers. Elle quitte le groupe en 2003 et continue en solo.

Tout en enseignant à l'EnsAD à Paris, elle répond à des commandes et produit des expositions en galeries ; elle est représentée par les galeries d'art Aline Vidal et de design Toolsgalerie de 2002 à 2008 et par la galerie d'art Jousse-Entreprise depuis 2006.

Florence Doléac inscrit son travail dans cet espace interstitiel dans lequel le design dialogue avec l'art et où ses modalités de présentation et de production oscillent entre un dispositif marchand et institutionnel. Florence Doléac met en jeu une tension entre la production et l'exposition, avec

des réponses pleines d'humour et de poésie, et déploie un questionnement sur l'utile et l'inutile ...le projet Maxidreams en fait partie. A l'Ensad, elle accompagne un premier post-master expérimental qui se penche sur les « mondes ruraux » et qui est amené à se dupliquer sur d'autres territoires dans un futur proche.



COMMENSALISME - NATURE - COMMUN
POST DIPLÔME ENSAD MONDES RURAUX

LUDOVIC DUHEM

Philosophe, enseignant en école d'art et design et à l'Université de Lille

Ouverture 2

Le design du vivant ? Dépasser l'alternative entre solutionnisme technologique et "écologisme technophobe" pour réparer le monde

RÉSUMÉ

Face à l'urgence écologique provoquée par le capitalisme industriel mondialisé, la plupart des débats contemporains se résument à une alternative entre un "solutionnisme technologique" capable de résoudre tous les problèmes produits par l'activité humaine grâce à l'innovation permanente considérée comme intrinsèquement positive, et un "écologisme technophobe" adepte d'une forme de primitivisme illusoire et de sauvegarde d'une sauvagerie originelle fantasmée. Le design se place le plus souvent dans une telle alternative sous la forme d'un écodesign industriel de la "high tech" et d'un design de l'esthétisation de la nature et de l'idéalisation de l'artisanat. Mais dès qu'il se présente comme un "design du vivant" au service de la "réparation du monde", dans quelle mesure dépasse-t-il cette alternative, selon quel rapport au vivant

et pour quel monde ? Cette intervention tentera de donner quelques éléments de réponse.

BIOGRAPHIE

Ludovic Duhem est artiste et philosophe. Il enseigne la philosophie dans des écoles supérieures d'art et de design (ENSCI, La Cambre)



Ludovic DUHEM

et à l'université (Lille et Valenciennes). Ses recherches portent sur les relations entre esthétique, technique et politique au sein des

enjeux écologiques actuels. Il développe d'une part une théorie "technoesthétique" des mondes humains et non humains, et d'autre part une théorie écosociale de l'art et du design au sens large. Il a récemment publié Les écologies du numérique (éd. NUMA, en ligne, 2022), Écologie

et technologie. Redéfinir le progrès après Simondon (avec Jean-Hugues Barthélémy, éd. Matériologiques, 2022), et Crash Metropolis. Design écosocial et critique de la métropolisation des territoires (éd. T&P Workunit, 2022).

www.ludovicduhem.com



SOLUTIONNISME TECHNOLOGIQUE
ÉCOLOGISME TECHNOPHOBE

JÉRÔME DUPONT

Maitre de conférences - HDR - chercheur en art et en design
U-Nîmes, laboratoire Projekt

Table ronde 2 - Résister

Quelques éléments pour une histoire de l'écotopie :
fictions et actions pour de nouveaux rapports au vivant

RÉSUMÉ

Symptomatique des urgences de notre temps, la notion d'écotopie émerge explicitement en 1975 avec le roman *Ecotopia* d'Ernest Callenbach. Quatre siècles et demi après Thomas More, il rejoue les principes de l'utopos à l'aune des préoccupations écologiques. Si l'utopie est, comme le pense Jean-Paul Deléage, la représentation

fantasmatique d'une société tout autant impossible que nécessaire, l'écotopie est alors l'espace fictionnel dans lequel se pense la nécessité d'un nouveau rapport au vivant abolissant la funeste dualité nature/culture. Or, des collectifs contemporains tels que *Raumlaborberlin* et *Le Nouveau* ministère de l'agriculture se saisissent aujourd'hui de cette réforme de nos sociétés,



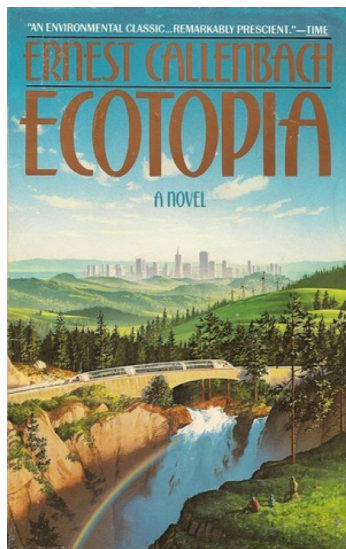
Jérôme DUPONT

par la fonction critique de l'imagination, en l'impliquant au cœur d'actions concrètes.

BIOGRAPHIE

Jérôme Dupont est historien des arts, maître de conférence Habilité à Diriger des Recherches en art et design à l'université de Nîmes. Il travaille sur les formes contemporaines de pratiques critiques du design, sur leurs liens avec ce que Jacques Rancière nomme le régime esthétique des arts et sur leurs sources généalogiques notamment dans le proto-design critique du XIXe siècle. Il est le fondateur du programme Pédagogie du design, design de la pédagogie de l'UPR PROJEKT, membre du groupe de recherche en création située SITÉ et membre associé de l'axe ADS du laboratoire le MICA de l'Université Bordeaux Montaigne.

Partenaires : Laboratoire Projekt, U Nîmes – laboratoire le MICA Université Bordeaux Montaigne



Couverture de l'édition américaine de Ernest Callenbach, Bantam Books, 1990

ÉCOTOPIE - UTOPIE - RAUMLABORBERLIN
NOUVEAU MINISTÈRE DE L'AGRICULTURE

FANNY EHL

Designer, Cheffe de projet à Ground Control, doctorante en géographie, Université Lyon 2, laboratoire Triangle

Table ronde 2 - Résister

Désurbaniser les pratiques et les territoires
par le design

RÉSUMÉ

Par le biais d'une pensée autonomiste et émancipatrice, Fanny fait plus précisément l'expérience de pratiques désurbanisantes dans l'objectif de reconsidérer la notion de "besoins" essentiels et vitaux, de confort, et de matérialité afin d'aller dans le sens d'une amélioration des conditions de vie et d'existences sociales et écologiques.

Porté par la volonté de faire et d'agir, son premier projet le "biodalisme" a su se faire une place dans une actualité grandissante à l'égard des préoccupations écologiques et des îlots de chaleur urbains en proposant à tout un chacun de pouvoir déterrer les pavés de sa ville et y mettre une plante à la place. A ce jour, Fanny continue d'expérimenter et d'ouvrir sa pratique à d'autres formes d'expériences individuelles





afin de questionner sa propre manière de vivre au regard du processus de métropolisation, tout en témoignant de l'impossibilité de la poursuite des modes de vie urbains au sein des territoires, quels qu'ils soient.

BIOGRAPHIE

A la suite d'un master à l'ESAD Orléans en 2018 et d'une année pré-doctorale à l'ENSAD Paris, Fanny Ehl s'est engagée dans une recherche doctorale visant à interroger le processus de métropolisation à l'œuvre au sein de tous les territoires tout en résidant paradoxalement à Paris. Parallèlement à cette recherche doctorale, Fanny

travaille au sein d'un tiers-lieu parisien (Ground Control) en tant que scénographe et cheffe de projet. Ces ambivalences entre des convictions et des choix de vie contraires aux valeurs défendues par ses projets lui permettent néanmoins de nourrir sa pratique et sa recherche doctorale tout en étant au plus près des réalités vécues.



**LIMITES - AUTONOMIE - MATÉRIALITÉ - ACTIVISME
MÉTROPOLISATION - DÉSURBANISATION**

DAVID ENON

Enseignant et designer – TALM Angers

Table ronde 3 - Partager

Mineral Accretion Factory : produire pour reconstruire avec le milieu

RÉSUMÉ

Au regard des enjeux écologique contemporain, comment envisager de produire autrement les éléments de notre environnement matériel ?

C'est la question que pose le projet Mineral Accretion Factory, un projet de recherche en design qui, par le détournement d'un principe de récif artificiel pour la reconstruction des

récifs coralliens, propose de produire des objets au sein d'un dispositif naturel, sans usine. Le dispositif technique (low tech) s'accorde avec les rythmes de production biologique (slow tech), tout en participant à la préservation de la faune et de la flore (récifs coralliens). C'est un mode de production à impact positif sur l'environnement qui se déploie de l'échelle de



meubler produit par la mineral accretion factory – Site Kelonia, La Réunion

l'objet au paysage. Il s'agira de faire état de l'évolution de cette recherche centrée sur le projet.

BIOGRAPHIE

Formé à l'Ensci-Les Ateliers, David Enon articule sa pratique de designer entre projets de commandes, recherche et enseignement. Ses réalisations interrogent les modes de production des formes matérielles de notre environnement à l'ère post-industrielle. Il fait partie des collections du Cnap (2011, 2019) et est édité par la Tools Galerie à Paris et la Galerie MICA à Rennes. Il enseigne à l'ESAD TALM (site d'Angers).

Il travaille depuis plus de dix ans au développement de la Mineral Accretion Factory qui consiste à la mise en place d'unités de production d'objets et de mobilier utilisant le mode de construction de récifs artificiels ; projet pour lequel il a reçu une allocation de recherche du Cnap (centre national des arts plastiques). Le projet a fait partie de la sélection française de la XXIIIe triennale de Milan : Broken Nature, Design Takes on Human Survival. Il est actuellement développé dans l'océan Indien

(ancrages à La Réunion/ESAR, et à l'ESAD - TALM Angers).

Partenaires :

*Le programme de recherche Minéral Accretion Factory est hébergé par l'API Lab (Laboratoire Art - Paysage - Insularité) de l'ESAR - école supérieure d'art de La Réunion et l'ESAD TALM - école supérieure d'art et de design d'Angers - Le Mans et soutenu par le Cnap/Ministère de la Culture



David Enon ©James Startt

**ACCRETION - RÉCIFS CORALLIENS
FABRIQUER AUTREMENT
TRANSFERT DE TECHNOLOGIE ENTRE VIVANTS**

ALEXANDRE ESTEVES

Designer indépendant, Cumulusland

Table ronde 3 - Partager

Des habitats récupérés pour héberger et protéger des espèces variées

RÉSUMÉ

En s'interrogeant sur l'effondrement de notre civilisation thermo-industrielle, Alexandre Esteves, designer a recherché des solutions existantes et accessibles en identifiant des objets/déchets symboliques de notre vie confortable qui, en cas d'effondrement, viendraient à manquer.

C'est ainsi que des ballons d'eau chaude et des bouteilles de gaz sont devenus « son matériau de récupération de prédilection », lui permettant d'imaginer une gamme formelle et de réaliser une série d'objets fonctionnels (récupérateur d'eau de pluie, filtre bio-sable, bac pour accueillir des plantes mellifères, oyas, frigo du désert, séchoir solaire et, enfin, un lombricomposteur...).

Son dernier projet Cumulusland apporte le gîte et couvert aux abeilles et attire de nombreuses espèces sur un espace/territoire.

Alexandre glane ces objets-déchets ayant atteint leur « date

limite d'utilisation » à l'échelle locale. Cette « ressource recyclée » lui évite de recourir à une nouvelle matière première tout en obtenant un nouvel objet fonctionnel à longue durée de vie. L'idée de cette démarche est de montrer qu'un objet en fin de son cycle, peut être réemployé en tout autre chose.



BIOGRAPHIE

Diplôme DNSEP/ grade Master
ESAD Orléans 2019

Expositions :

En 2019 Galerie VIA à Paris –
Orléans (Projet Collapsolab’)

En 2020, France Design week
de Tours et à Montreuil pour un
tournage de TF1.

Résidence en recyclerie/
déchetterie exposition des
réalisations à France Design
Week de Tours

En 2022 invitations à la
12e édition de la Biennale
internationale de design
de Saint-Étienne — France
Design Week de Tours avec de
nouvelles créations.

2023 Jardin des Tuileries
exposition de 3 créations à
l’occasion de l’événement
Jardins, Jardin (30 mai au 4 juin
2023) - Ground Control, Paris.

Septembre 23 : Paris Design
Week Galerie Joseph —
parcours Design sur cours à la
BHVP, France Design de Tours
et de Saint-Amand-Montrond.

Lauréat de l’édition 2023-2024
des Quartiers Métropolitains
d’Innovation :

Pendant 18 mois, Paris&Co -
l’agence d’innovation territoriale
de Paris et de la Métropole
- accompagnera les lauréats
dans le déploiement, le suivi,
l’évaluation et la valorisation
de leur projet à Aulnay-sous-
Bois, Meudon, Noisy-le-Grand
et Sceaux. La finalité de la
démarche est d’identifier puis
de généraliser des solutions
innovantes en matière de
transition écologique et sociale.



**COLLAPSOLOGIE – EFFONDREMENT
SOCIÉTÉ THERMO-INDUSTRIELLE**

JACQUELINE FEBVRE

Chercheuse, historienne du design, présidente de FAIRE par l'art et la culture, conceptrice de la journée, modératrice des débats

Le vivant au cœur du design du XXIe siècle

RÉSUMÉ

La continuité du vivant sur notre planète nous alarme tous les jours. Il n'est donc nullement question de surenchérir. Mais il est urgent d'agir. Et nous avons bien du mal à le faire*. L'intention est donc de réfléchir aux voies explorées et explorables par le design sur des questions existentielles dans notre monde fragilisé. Ce grand observateur ne peut se satisfaire de l'état du monde aujourd'hui. Pourra-t-il servir de médiateur sensible sur ce sujet et permettre d'envisager des mondes futurs**respectueux de chaque être tout en défendant nos biens communs? Prendra-t-il ses responsabilités, comme étant l'un des maillons de la chaîne?

Depuis un quart de siècle, nous nous inquiétons de ce monde qui accueille des vivants et qui perd tous les jours de sa diversité, parce que le climat change et que l'humain priorise ses intérêts. Avec une prise de conscience aiguë d'un monde fragilisé,

Cette journée s'attachera à partager les savoirs et à faire connaître des expériences et des exemples en donnant la parole à des personnalités de domaines, de lieux et de générations différentes : historiens, scientifiques, philosophes, designers, artistes, ceci afin de trouver ensemble d'autres façons de protéger la vie sur notre planète commune.

Alertons déjà, avec toutes nos incertitudes... sans oublier de réenchanter le monde...

*Ref Bruno Latour «Où atterrir?»

**Ref Philippe Descola, Mondes visibles 2021 et Ethnographies des mondes à venir, Alessandro Pignocchi

BIOGRAPHIE

Ancienne directrice de l'ESAD* Orléans et de l'APCI*, historienne du design, chargée de différentes expositions et programmes par le ministère de la Culture, la Cité des sciences, musées ou centres d'art, Jacqueline Febvre est très engagée dans les questions de pédagogie, d'art et de design contemporain.

Actuellement présidente de FAIRE par l'art et la Culture, elle a à cœur aujourd'hui de poursuivre son activité en aidant à relier différents domaines de préoccupations vitales au sein

du monde culturel...

*École supérieure d'art et de design d'Orléans — Agence pour la promotion de la création industrielle.



Jacqueline FEBVRE



Gavin Munro, GB, designer, botaniste Plantation de chaises en série Sky, 2022



Chaises en culture, Gavin Munro, GB, designer, botaniste Plantation de chaises en série Sky, 2022

SENSIBLE - ANTHOPOCENE - COMMUNS

FRANÇOIS-XAVIER FERRARI

Designer, cofondateur de la coopérative MU

Débat : témoignages et conclusions

Un message pour le futur, le rôle et la responsabilité du designer / Hier l'écologie, demain la coopération pour le vivant ?

RÉSUMÉ

La coopérative Mu, cofondée par Anthony Boule et François Xavier Ferrari sous le statut de Scope associe le design à l'environnement et accompagne les entreprises dans leur démarche d'écoconception. Les ingénieurs font les calculs d'impacts et les équipes ont comme objectifs d'identifier des solutions légères et innovantes et d'accompagner les nouveaux entrepreneurs dans leurs démarches (par des formations, des propositions, des analyses, etc.)...

Nous considérons avoir un engagement politique essentiel qui nous impose soit d'apporter des solutions soit de cesser de travailler sur telle ou telle question. Nous voulons aller au-delà du simple constat pour rester une entreprise exemplaire. Chaque projet d'écoconception suppose de trouver le meilleur équilibre entre plusieurs exigences : la prise en compte des exigences techniques et économiques, la

prise en compte de l'humain, la prise en compte de l'environnement.

Diminuer les impacts nocifs pour les vivants prolonge nos engagements sur l'écoconception.

Il faut pour chaque projet proposer des pistes qui permettent des relations fructueuses, harmonieuses, des circuits courts... C'est notre idée d'un design responsable.

Nous proposons prolonger cette journée en partageant ce questionnement sur la responsabilité environnementale, sociale et politique du designer.



BIOGRAPHIE

Diplômé de l'Université de technologie de Compiègne et de Delt University of technology (design for sustainability), son parcours se déroule entre agences, conseil, et entrepreneuriat engagé sur la question de l'environnement. Après un parcours chez O2 France, première agence d'écodesign en France créée par Thierry Kazazian, François-Xavier Ferrari a cofondé en 2010 la Coopérative Mu, une agence d'écoconception qui allie ingénierie de l'environnement et approche intuitive et créative du design, pour accompagner les entreprises à transformer leurs idées en écoproduits.

FX Ferrari intervient dans de nombreuses écoles d'ingénierie ou de design (EnsAD, ENSCI, Centrale, Mines Paris Tech, UTC Compiègne...)

**ECOCONCEPTION – CALCULS D'IMPACTS
RESPONSABILITÉ ENVIRONNEMENTALE,
SOCIALE ET POLITIQUE**

BÉATRICE GISCLARD

Maitresse de conférences, designer, U-Nimes, laboratoire Projekt

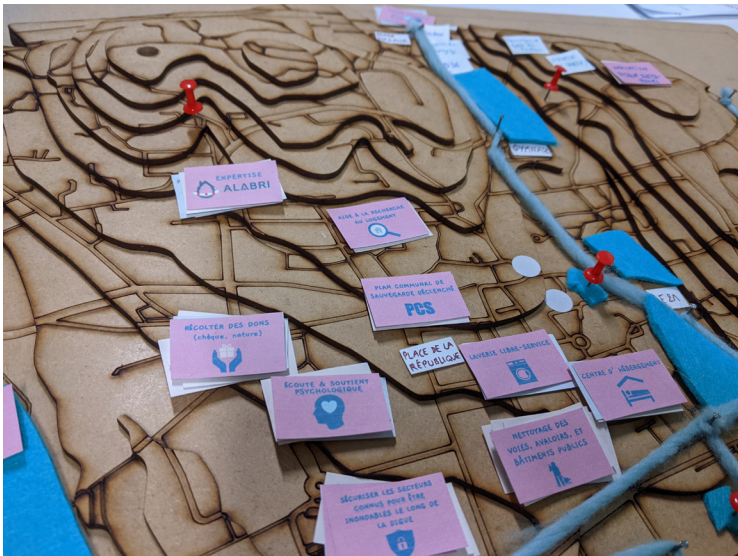
Table ronde 3 - Partager

Quels apports du design face aux catastrophes ?

RÉSUMÉ

Crise de l'eau, mégafeux, canicules marines et terrestres, disparition de la biodiversité, etc. bienvenus dans le monde de l'anthropocène ! Face à ces bouleversements extrêmes, que signifie faire du design, comment peut-on repenser les pratiques et quels peuvent être les apports des designers ?

À travers des exemples issus de la recherche et de la pédagogie, nous interrogeons les dimensions éthiques, sociales et politiques sous-jacentes en invitant à questionner les liens du design avec les vulnérabilités et les communs.



BIOGRAPHIE

Designér et docteure en géographie Béatrice Gisclard est Maitresse de conférences en design à l'Université de Nîmes.). Elle est par ailleurs membre fondatrice de l'Alliance Française des Designers (AFD)

Béatrice Gisclard travaille sur les questions environnementales au sens large et sur la question des risques comme prisme de lecture de nos sociétés. Elle questionne les interrelations de l'individu et son environnement dans le cadre des politiques publiques de gestion des risques. L'augmentation des enjeux et la multiplication des événements ont révélé la vulnérabilité de nos systèmes sociotechniques et obligent à un changement de paradigme. À travers une approche résolument interdisciplinaire (géographie des risques, psychologie environnementale et design social), ses recherches interrogent les pratiques, les comportements et les capacités des habitant.e.s face aux risques (avec entre autre une compétence spécifique

sur la question du risque inondation, nucléaire etc.). Actuellement elle participe à différents programmes de recherche sur ces sujets.

À l'Université de Nîmes, Béatrice Gisclard enseigne depuis 2012 au sein de la filière Design (elle est coresponsable du master, design, innovation et société depuis 2019).



Portrait Béatrice Gisclard
© photo H. Desbrousses
master, DIS 2022

ANTHROPOCÈNE - GÉOGRAPHIE DES RISQUES DESIGN ÉTHIQUE ET SOCIAL

GUILLIAN GRAVES

Designer, fondateur de l'agence bigbang project,
enseignant à l'ENSCI

Table ronde 1 - Réparer le monde

Quand le design explore les systèmes vivants ?

RÉSUMÉ

Tout au long d'une histoire vieille de 3.8 milliards d'années, le monde du Vivant n'a jamais cessé de développer des stratégies et des mécanismes innovants pour subsister face à un environnement en perpétuelle transformation. Il se révèle être un modèle de durabilité et d'inventivité inspirant, tout autant qu'une technologie mature que nous pourrions utiliser afin de construire des sociétés futures plus durables et désirables.

Guillain Graves présentera son approche située à la frontière entre le design et les sciences du vivant. Entre une exploration de la nature et la conception des objets qui composeront notre quotidien de demain, il évoquera les opportunités liées aux collaborations naissantes entre les designers et les scientifiques destinées à faire la passerelle entre le laboratoire et la société.

BIOGRAPHIE

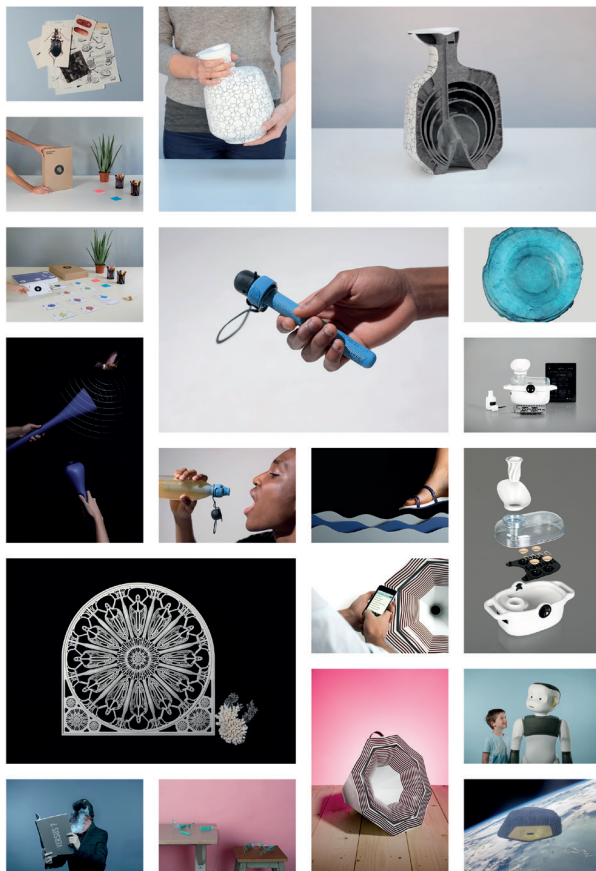
Diplômé de l'École Nationale Supérieure de Création

Industrielle (ENSCI-Les Ateliers, accréditée par la Conférence des Grandes Écoles) en partenariat avec l'École Polytechnique Fédérale de Lausanne (EPFL), Guillain Graves est designer. Il dirige Big Bang Project, une agence qui fait collaborer designers, ingénieurs et scientifiques pour faire émerger des solutions innovantes et bio-inspirées adaptées aux modes de vie de demain. Par ailleurs, il est enseignant et responsable du Master of science Nature-Inspired Design à l'ENSCI-Les Ateliers, enseignant à Sciences Po Paris comme à l'École de design Nantes Atlantique, collaborateur du Centre de Recherche en Design (ENSCI-Les Ateliers & ENS Paris Saclay)



et conférer autour de sujets tels que la bio-inspiration, le biomimétisme et le biodesign.

Partenaire : ENSi les Ateliers, École nationale supérieure de création industrielle, Paris



SCIENCES DU VIVANT - BIO-INSPIRATION
BIOMIMÉTISME - BIODESIGN

SUZANNE HUSKY

Artiste – des projets en lien avec le monde vivant

Table ronde 2 - Résister

Amplifier la vie avec le peuple des rivières ;
la beauté change de camp

RÉSUMÉ

Les zones humides disparaissent trois fois plus vite que les forêts. En France plus de 90 % des cours d'eau ont été altérés, recalibrés et, oh ! surprise... ont engendré une sécheresse et une désertification. L'art, au travers de la peinture de paysage, puis la diffusion massive de photographies, ont forgé notre regard à une certaine vision de la rivière. Une rivière qui coule de manière peu entravée. Mais depuis 8 millions d'années, il y a un rongeur extraordinaire qui ralentit cette eau et crée 1000 habitats : le castor. Comment mettre en oeuvre une alliance avec le peuple castor ?

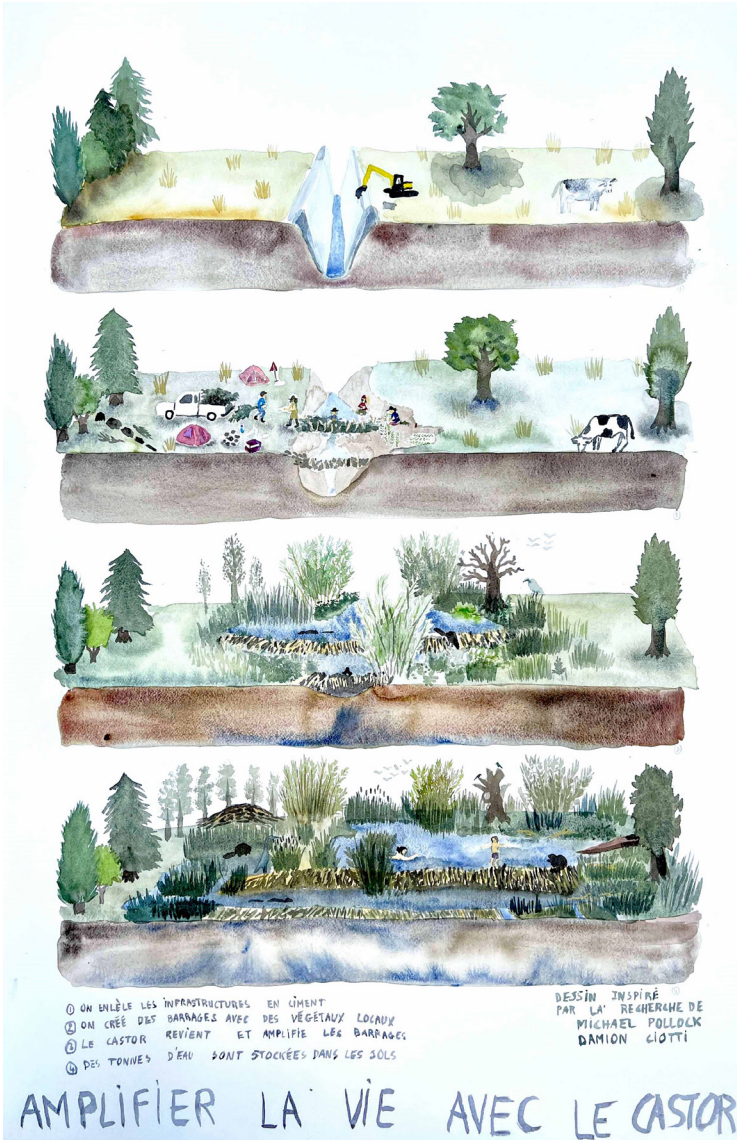
BIOGRAPHIE

Suzanne Husky est une artiste franco-américaine formée en art et paysage. Elle vit et travaille en France et à San Francisco. Sa pratique pluridisciplinaire s'étend de la conception de jardins, à la céramique en

passant par la sculpture et la vidéo. Elle explore les relations complexes entre les humains et la nature. Ses réalisations vont évoquer l'histoire d'un paysage, raconter l'exploitation de territoires, s'appuyer sur une fiction comme le Nouveau ministère de l'agriculture (mené en lien avec Stéphanie Sagot) ... Ses travaux engagent des rencontres et des collaborations variées avec des historiens, des habitants et des artisans de chaque lieu.



NATURE - CASTORS



CHLOÉ LEQUETTE

Designer, illustratrice - Ceebios

Table ronde 1 - Réparer le monde

Redonner de la visibilité aux non-humains ?

RÉSUMÉ

Nos visions au sens Politique (faire société) comme au sens Écologique (connaître son lieu de vie) s'entremêlent et en disent long sur notre rapport aux vivants, aux autres.

Après avoir exploré les deux de manière séparée, dans mon travail et dans mon militantisme, je tente aujourd'hui de les réimbriquer sous différentes formes. Notamment à travers une série d'affiches redonnant à voir des espèces qui nous sont communes, mêlée à des textes évoquant le désir d'équité, le respect à d'autres que soi, l'appel à la vigilance contre les formes de fascisme; afin de reteinter nos imaginaires de possibles plus en accord avec le maintien de notre biodiversité.

BIOGRAPHIE

Suite à un master à l'ESAD Orléans et un post-master sur les liens entre design,

engagement et biomimétisme, Chloé Lequette a poursuivi cette démarche approfondissant des aspects touchant au design, à la communication, à l'illustration et à la coordination dans des structures privées, associatives et publiques. Co-fondatrice du collectif de design bio-inspiré Enzyme&Co, elle travaille aussi pour le programme de reforestation « Forêts communes » (anciennement « Arbres Sauveurs ») de l'association Biomimicry Europa. Depuis mars 2018 elle a rejoint l'équipe de Ceebios,



BIOMIMÉTISME - CEEBIOS - RACHEL CARLSON

le centre national dédié au biomimétisme. En parallèle de ces activités, elle conçoit des illustrations et des ateliers qui questionnent notre rapport à l'autre non humain.

C'est avant tout son rapport éthique vis-à-vis la biodiversité dans son ensemble qui alimente son travail.



« Roussette » par Chloe Lequette, hommage à Rachel Carlson « In nature nothing exists alone ».



LE GLOSSAIRE

Un glossaire vise à décrire des mots centrés sur un domaine. Il s'agit ici de partager quelques repères sémantiques contextuels lors de cette journée d'étude dans l'objectif de mieux comprendre les recherches abordées par nos différents intervenants. Sources essentielles (Ref) Wikipédia, Museum MNHN, Geoconfluences, AOC, Services publics...

ACCEPTABILITÉ : Acceptabilité du risque : Un risque est considéré comme acceptable par une personne ou une collectivité lorsqu'elle peut en supporter les conséquences. Le passage à des sociétés plus individualistes favorise le développement de sentiments d'**insécurité**, rendant plus intolérable la réalisation du risque (Beck, 2001). On note par exemple que les quantités de particules fines dans l'atmosphère deviennent inacceptables lorsque l'on établit la relation avec des surmortalités. (Ref *Geoconfluences*) → **AUBOIS-LIOGIER Valentin (p.15)**, **GISCLARD Béatrice (p.42)**

ACCRETION : L'accrétion est l'action de croître par juxtaposition ou agglomération de matière (Cnrtrl). Une **accrétion géologique** est un processus d'agglomération de poussières, de gaz, de matières (ie. Roches ou métaux) formant par collision, des amas gravitationnaires de plus en plus importants (Ref *Aquaoportail*) → **ENON David (p.34)**

ANTHROPOCÈNE : Les humains et leurs pratiques génèrent des changements environnementaux d'une ampleur comparable aux forces géophysiques, climatiques, volcaniques, extra-terrestres (météorites). Paul Crutzen a donné un nom à ce nouvel âge géologique pour succéder à l'Holocène : l'Anthropocène (*anthropos* « être humain » ; *kainos* « nouveau ») se caractérise par l'avènement des hommes comme principale force de changement sur Terre. Cette notion met en avant la

responsabilité et l'irréversibilité des traces de l'activité humaine qui s'inscrivent désormais dans l'histoire géologique et climatique de la planète, et peut être datée. L'Anthropocène n'est pas circonscrite dans ses limites thématiques et temporelles, car sa définition et sa datation varient selon les disciplines. (Ref Wiki - *Museum MNHN — Géoconfluences, Ens Lyon*) → **FEBVRE Jacqueline (p.38)** **GISCLARD Béatrice (p.42)**

BIODESIGN : Le terme représente un courant du design lancé par le designer Luigi Colani dans les années 60. Il s'inspire de la nature pour imaginer des formes naturelles végétales ou animales ou des solutions techniques issues du monde vivant. Le terme n'est pas stabilisé et recoupe aujourd'hui des définitions intégrant des approches variées (comme le biomimétisme, la biofabrication, ou la biologie de synthèse intégrant des microorganismes — champignons, nano particules...). → **GRAVES Guillian (p.44)**

BIOMIMÉTISME : Cette démarche s'inspire du vivant pour innover et tirer parti des solutions et inventions produites par la nature (*def Ceebios*). Nécessairement pluridisciplinaire, à la frontière des sciences du vivant et des autres champs des savoirs et techniques, le biomimétisme observe les propriétés essentielles de systèmes biologiques (formes, compositions, processus, interactions), pour mettre au point des procédés et des

organisations permettant un développement durable.
→ BERTHIER Serge (p.16),
GRAVES Guillian (p.44),
LEQUETTE Chloé (p.48)

CEEBIOS : Le Centre d'études et d'expertises en biomimétisme (*statut Société Coopérative d'Intérêt collectif [SCIC] née le 1er janvier 2021*) a comme objectif d'accélérer la transition écologique & sociétale — .
→ LEQUETTE Chloé (p.48)

COLLAPSOLOGIE : Théorie de l'effondrement global et systémique de la civilisation industrielle, considérée comme inéluctable à brève échéance, et des alternatives qui pourraient lui succéder... si rien n'est mis en place pour l'éviter. Les collapsologues estiment que l'effondrement de la civilisation industrielle pourrait provenir de la conjonction de différentes crises : environnementale, mais aussi énergétique, économique, géopolitique, démocratique, etc. (*Ref Larousse- Wikipédia*). *Comment tout peut s'effondrer, petit manuel de collapsologie, P. Servigné et R. Stevens, (Seuil 15)*
→ ESTEVES Alexandre (p.36)

COMMENSALISME : En biologie, le commensalisme désigne une interaction durable entre des individus d'espèces différentes où l'un des partenaires retire un bénéfice de l'association tandis que l'autre (l'hôte) n'y trouve ni avantage ni véritable inconvénient. (Enc. Universalis). Le commensalisme fait partie des mécanismes de **co-évolution** (fonctionnement à plusieurs) comme le parasitisme,

le mutualisme, l'antagonisme et la symbiose. <https://blog.defi-ecologique.com/>
→ DOLEAC Florence (p.26)

COMMUN : Qui appartient à tous, qui concerne tout le monde, à quoi tous ont droit ou part : les parties communes d'un immeuble. Qui se fait ensemble, à plusieurs. (Œuvre commune.)

Les communs sont des ressources partagées et gérées collectivement. Des règles sont établies pour préserver ces ressources en édictant leurs utilisations. Ces ressources peuvent être naturelles (une forêt...), matérielles (une maison, une centrale électrique) ou immatérielles (une connaissance). Le lieu (ou la ressource) est conçu comme un usage (suivant les réflexions de **Proudhon** (1805-1869) ou d'**Elinor Ostrom** (1933-2012), **Prix Nobel** pour ses travaux sur les biens communs. (Wiki)
→ COMPAGNON Marie (p.22),
DOLEAC Florence (p.26),
FEBVRE Jacqueline (p.38)

CONFÉRENCE DES PARTIES : 21 COP CHANGEMENTS CLIMATIQUES) PARIS 2015 – COP CDB (BIODIVERSITÉ) MONTRÉAL 2022 : Parmi les conventions internationales sur les problématiques environnementales mises en place au Sommet de Rio (1992), la **COP 21** a permis l'Accord de Paris qui contraint les changements climatiques et qui a été signé en 2016 par 195 pays. La Convention sur la Diversité Biologique (**COP CDB**) a pris acte en 2022 de la crise qui provoque la dégradation

des milieux naturels avec des conséquences sur la santé, la productivité agricole, les économies, les industries et la capacité de nos sociétés à se développer sur Terre. Le cap adopté par la COP 15 fixe des objectifs quantifiés pour les dix ans à venir pour mettre fin à la perte de la biodiversité et la restaurer. 1 million d'espèces sont menacées d'extinction, 75 % de la surface terrestre est altérée et 85 % des zones humides ont disparu.

DESIGN DE L'ATTENTION : Nos écrans captent notre attention 2 h à 3 h par jour. Le design de l'interface attire notre attention par des interventions invisibles et subtiles. L'expérience utilisateur permet d'exploiter nos travers cognitifs et psychologiques et s'adapte en permanence pour nous retenir. Le cas des achats en ligne de billets de train ou d'avion est paradigmatique... Pour lutter contre cette **captologie**, il faut que le design ne soit pas seulement l'instrument d'une production d'efficacité, mais qu'il permette aux usagers d'être en situation de maîtrise. (Anthony Masure et FING)
→ COMPAGNON Marie (p.22)

DESIGN ÉTHIQUE ET RESPONSABILITÉ DU DESIGNER : Le **design éthique** est une réflexion sur la responsabilité du designer envers l'humain et la société moderne. Historiquement dessinateur, créateur et artisan, le designer est aujourd'hui au cœur des innovations technologiques... Les géants du numérique font un

usage immodéré de techniques de « **captologie** » et de « **design persuasif** » (cf. ci-dessus *design de l'attention*) qui enlèvent à l'utilisateur le pouvoir de choisir librement. Dès que l'on engage l'attention de l'utilisateur dans des directions non souhaitées, le designer devrait définir ses valeurs morales et s'inscrire comme le garant éthique de l'utilisateur, tout en conservant sa posture de créateur de valeurs. (Ref Indexel ; Usabilis conseil UX et ergonomie digitale)
→ GISCLARD Béatrice (p.42)

ÉCOCONCEPTION : Une démarche d'écoconception a comme objectif d'obtenir un produit ou un service qui réponde à un besoin fonctionnel et dont l'impact environnemental a été réduit de façon significative. Elle respecte les principes du développement durable et de l'environnement, en recourant dès la conception « aussi peu que possible aux ressources non renouvelables », associé à une valorisation des déchets qui favorise le réemploi, la réparation et le recyclage » 2, et permet d'évoluer vers une économie circulaire. (Ref <https://altermaker.fr/Wiki-Ademe>) → FERRARI François-Xavier (p.40)

ÉCOLOGIE POLITIQUE : L'écologie politique est un ensemble de courants, largement diffusé depuis les années 1970, qui se distingue d'une simple préoccupation pour l'environnement en insistant sur la prise en compte des enjeux écologiques dans l'action politique, le mode de pensée économiste et

l'organisation sociale. (Ref Wiki - *Alternatives économiques*)
→ **FERRARI François-Xavier** (p.40)

ÉCOTOPIE : Le roman *Ecotopia** d'Ernest Callenbach reprend les principes de l'utopos 450 ans après le roman de Thomas More (1516) à l'aune des préoccupations écologiques. « Imaginons maintenant que cette république... prenne le nom d'Écotopia pour souligner son engagement total dans un modèle économique et politique fondé sur les principes de l'écologie, de l'éco-inspiration... et de la décroissance heureuse et choisie, économique et populationnelle. » *Romain Garouste pour We demain.*
Écotopia : Reportage et notes personnelles de William Weston, 1975* — → **DUPONT Jérôme (p.30)

FLUORESCENCE : La fluorescence est une émission lumineuse provoquée par l'excitation des électrons d'une molécule (ou atome), généralement par absorption d'un photon immédiatement suivie d'une émission spontanée. Fluorescence et phosphorescence sont deux formes différentes de luminescence. De nombreux cas de fluorescence s'observent dans la nature, chez des champignons, des fruits comme les bananes, des végétaux forts en quinine... (Ref Wiki)
→ **BERTHIER Serge** (p.16)

GÉOGRAPHIE DES RISQUES : En géographie, un risque est la possibilité qu'un aléa

se produise et touche une population vulnérable à cet aléa. L'aléa est un phénomène (naturel ou technologique) plus ou moins probable sur un espace donné. La vulnérabilité exprime le niveau d'effet prévisible de ce phénomène (l'homme et ses activités). Le risque peut être défini comme la probabilité d'occurrence de dommages, compte tenu des interactions entre facteurs d'endommagement (aléas) et facteurs de vulnérabilité (peuplement, répartition des biens). La notion de risque recouvre à la fois le danger potentiel de catastrophe et la perception qu'en a la société.
→ **GISCLARD Béatrice** (p.42)

GIEC : Depuis plus de 30 ans, le Groupe intergouvernemental d'experts sur l'évolution du climat (GIEC) évalue l'état des connaissances sur l'évolution du climat : ses causes, ses impacts, les possibilités de limiter l'ampleur du réchauffement climatique, la gravité des impacts et les possibilités de s'adapter aux changements attendus. Ses rapports alertent les décideurs et la société civile. Le 6^e rapport publié en mars 2023 signé par les 195 pays membres constitue la base scientifique (suite à l'Accord de Paris) pour la COP28 à Dubaï (fin 2023). Dans son 5^e rapport, le GIEC confirmait que le dérèglement climatique dû aux activités humaines aggravait les pressions de l'Homme sur les écosystèmes et les espèces, nous conduisant vers une 6^e crise d'extinction des espèces (**cf. aussi COP CDB**)

INTERACTION : L'interaction suppose de mettre en action un ensemble de connaissances et de capacités, culturelles et techniques, mobilisant aussi des stratégies facilitant le dialogue entre différentes personnes ou domaines. Un design d'interaction facilite par son approche sensible et sa capacité de représentation le dialogue et la relation entre différents domaines, sciences et espèces (J Febvre).
→ **FEVRE Jacqueline** (p.38)

LUMIÈRE : Dans son sens le plus habituel, la lumière est le phénomène à l'origine d'une sensation visuelle. La physique montre qu'il s'agit d'ondes électromagnétiques. Le spectre visible est la zone du spectre électromagnétique à laquelle est sensible l'espèce humaine; il inclut — comme pour les autres espèces animales — la longueur d'onde où l'éclairement énergétique solaire est maximal à la surface de la Terre, par un effet d'adaptation à l'environnement. Il s'étend autour d'une longueur d'onde de 550 nm, plus ou moins un tiers.
→ **BERTHIER Serge** (p.16)

MILIEU : Le « milieu » désigne l'ensemble des facteurs extérieurs, matériels et moraux (environnement, cadre de vie), qui entourent et conditionnent un individu qui réciproquement agit sur son milieu. Le milieu géographique est le résultat de l'interaction des conditions naturelles et de l'action de l'homme dans une région de la Terre. De « milieu social » à la fin du 19e siècle, le concept

se rattache à la question du milieu naturel, pour être utilisé au 20e siècle par les tenants de la géographie naturaliste et physique et par ceux de la géographie culturelle et sociale. Dans le contexte de la montée de l'écologie, le terme « milieu » est souvent supplanté par « environnement » (*Ref Wiki — Mathilde Barraband « Milieu »*)
→ **ENON David** (p.34)

MILIEUX : Les humains ont fait du monde tout entier leur environnement comme s'il était entièrement à leur service. Entre un environnement utilitaire, normé, au service de ceux qui y vivent d'un côté, et une nature où il n'y a plus de vivants, la notion de milieu est peut-être celle qui nous permet un juste équilibre, à condition de la mettre au pluriel (.. www.radiofrance.fr/franceculture/podcasts/le-pourquoi-du-comment-phil/.)
→ **DUHEM Ludovic** (p.28)

NANOSCIENCES : Les **nanosciences** et **nanotechnologies** [d'après le grec « nain »], ou NST, peuvent être définies comme l'ensemble des études et des procédés de fabrication et de manipulation de structures [physiques, chimiques ou biologiques], de dispositifs et de systèmes matériels à l'échelle du nanomètre [nm], qui est l'unité la plus proche de la distance entre deux atomes. Les nanosciences sont à la frontière de **plusieurs disciplines** : physique, chimie, électronique, biologie. Elles sont amenées à **relever les défis du futur** dans des domaines aussi variés que la santé, les énergies renouvelables, les outils

de communication et bien d'autres encore... → **BERTHIER Serge** (p.16)

NATURE : La nature est l'ensemble des êtres et des choses qui constituent l'Univers. C'est la réalité matérielle considérée indépendamment de l'activité humaine. Le mot est polysémique et a plusieurs sens. Il désigne la composition et la matière d'une chose, ou l'origine et le devenir d'une chose, ou l'ensemble du réel indépendant de la culture humaine, ou l'ensemble des systèmes et des phénomènes naturels. [Ref *Toupie.org, Wikipédia*]. Selon l'anthropologue Philippe Descola, la nature n'existe pas : c'est un concept abstrait, qui d'établit une distance entre les humains et les non-humains né par une série de décantations successives et qui a pris sa forme définitive avec la révolution scientifique. La nature est un dispositif métaphysique, que l'Occident et les Européens ont inventé pour mettre en avant la distanciation des humains vis-à-vis du monde qui devenait alors un système de ressources, un domaine à explorer dont on essaye de comprendre les lois. → **DOLEAC Florence** (p.26), **HUSKY Suzanne** (p.46)

PARLEMENT DES VIVANTS : La nature est aussi un sujet de droits... Dans le «Parlement des vivants», se réuniront toutes les formes d'habitants terrestres, pour débattre et statuer de leur avenir commun : les humains, mais aussi les végétaux, les animaux, les mers ou les forêts prendront part à la discussion, à la négociation, aux arbitrages, aux idéaux et aux concessions [*Ramy Fishler, designer*]

1er — *Parlement de Loire* – **LIGA**
→ **COMPAGNON MARIE** (p.22)

RACHEL CARLSON : Avant de devenir une des théoriciennes de l'écologie aux États-Unis considérée au milieu du XXe siècle comme une « mère de l'écologie », Rachel Carson a été une biologiste marine reconnue. Cette notoriété lui a permis de populariser auprès du grand public les questions environnementales liées aux mers et aux océans. Ref *Pop'Sciences Université de Lyon*
→ **LEQUETTE Chloé** (p.48)

RAUMLABORBERLIN : Raumlabor Berlin se considère non pas comme une agence d'architecture conventionnelle, mais comme un groupe ouvert composé d'architectes, d'urbanistes, de paysagistes et d'artistes qui cherche à collaborer avec des professionnels d'autres domaines [scénographes, cinéastes, artistes, scientifiques...] pour leurs différents projets. Le groupe a été créé en 1999, par six architectes : Andrea Hofmann, Axel Timm, Benjamin Foerster-Baldenius, Francesco Apuzzo, Jan Liesegang, et Markus Bader. [Ref *Wikipédia* -]
→ **DUPONT Jérôme** (p.30)

SENSIBLE : Héritée des Lumières et d'une vision pleinement rationaliste des choses, l'écologie scientifique ignore souvent la dimension humaine et sensible de notre rapport à la Nature. Le livre de Jacques Tassin incite à fonder une écologie différente. Plutôt que des grands concepts, des calculs et des simulations complexes, il faut penser

comme un tout indissoluble le vivant et son environnement, afin de retrouver le plaisir simple du contact direct avec la plante et l'animal, dont tout le reste découlera. Cette écologie du sensible, et non de la seule raison, est peut-être la clé de notre survie. *Pour une écologie du sensible*, Jacques Tassin, Éditions Odile Jacob
→ [FEBVRE Jacqueline \(p.38\)](#)

SURCYCLING/SURCYCLAGE :

Le surcyclage, nommé aussi «récupération par le haut» a comme objectif de réutiliser des objets ou des matières pour leur insuffler une seconde vie. Artistes et designers sont nombreux à s'inspirer et user de rebuts pour des réalisations ou des œuvres originales, qui portent un message sur notre rapport à l'environnement. → [CHARVET-PELLO Régine \(p.20\)](#)

TERRITOIRES : Le terme territoire est polysémique : ces significations dépendent

de l'angle d'approche, des disciplines et de l'époque. Il est le produit d'une territorialisation des milieux et des rythmes. [...] Précisément, il y a territoire dès que des composantes de milieux cessent d'être directionnelles pour devenir dimensionnelles, quand elles cessent d'être fonctionnelles pour devenir expressives. Il y a territoire dès qu'il y a expressivité du rythme. C'est l'émergence de matières d'expression [qualités] qui va définir le territoire.» [Ref Mille Plateaux, Deleuze et Guattari, Chapitre 11 – cité par Thierry Pacquot].

UTOPIE : L'utopie est un mot forgé par l'écrivain anglais Thomas More, et le titre de son livre L'Utopie [du grec / ou-tópos, « en aucun lieu »]. C'est la représentation d'une société idéale, opposée aux sociétés réelles imparfaites. → [DUPONT Jérôme \(p.30\)](#)



Plongée dans l'anthropocène, entre tensions présentes et futurs possibles@MNHN



« Mondes vivants au XXI^e siècle
le design comme moyen d'interaction ? »
Journée d'étude France Design Week
Loire Valley 2023

Direction de la publication : Valesens,
Régine Charvet Pello
Coordination de l'édition et rédaction :
Jacqueline Febvre

Production : Valesens
Alexandra Després
Aurélie Minois
Graphisme : Valesens,
Lila Dupin



Écoles, universités, institutions, représentés par les intervenants :

EnsAD Paris

ENSCI Paris

ESAD Orléans

Projekt UNîmes

TALM Angers

CITERES U Tours

Institut des NanoSciences
de Paris (CNRS – Sorbonne
Université), chaire UNESCO-
CNRS en Nanosciences et

technologies à Cape Town (Le
Cap-Afrique du Sud).

Institut Agro – Campus de
Rennes UMR BAGAP

Pépîte's day, Région Centre Val
de Loire, (étudiants accueillis à
la journée d'étude)

Association FAIRE par l'art et la
Culture, faire-art-culture.fr

Label France design week 2023
– APCI

COMITÉ D'ORGANISATION 2023

Régine Charvet Pello

Commissaire générale de France Design Week Loire Valley

Aurélié Minois

Responsable projets Valesens

Alexandra Despres

Responsable projets mise à disposition temporaire de Valesens par RCP Design Global

Catherine Beauvallet

Responsable pédagogique ETIC, école de design Blois

Louise Rué

Designer

Sébastien Fraudet

Lead designer innovation Eurostyle Systems

Jacqueline Febvre

Présidente de FAIRE par l'art et la culture
Historienne du design, consultante et intervenante

Marina Lagelle

Directrice de la communication et des affaires publiques TOURS Evenements

Catherine Bazin

Responsable partenariats - vie professionnelle - événements Placement & professional life manager

Angela Altès-Mathieu

Responsable Régionale PEPITE
Centre-Val de Loire

Céline Roy-Wackers

Professeure d'Arts Appliqués LP Henri Brisson Vierzon et Maire-adjointe déléguée au Patrimoine, Mairie de Graçay

Livia Avaltroni

Directrice opérationnelle Campus d'excellence Patrimoines, Métiers d'Art et Tourismes PatMAT

Henri Poignet

Directeur général de l'Office du tourisme et Congrès Tours Loire Valley

Elsa Steward

Directrice adjointe de l'Office du tourisme et Congrès Tours Loire Valley

Jérôme Gaucher

Enseignant agrégé design et métiers d'art, coordonnateur DNMAde lycée Camille Claudel

Cécile Grosset

CCI de l'indre

Jérôme-Louis Tarbouriech

Chargé du pôle métiers d'art et représentant la ville de Saint-Amand Montrond

François Christophe

Photographe et curateur des expositions photos de France design Week Loire Valley

PRESSE

Contact presse :

Elisabeth Dalby
06 18 53 43 81
contact@elisabethdalby.com

le territoire du design en région Centre-Val de Loire



En 2023

14 jours de festival du design en
Région Centre Val de Loire
15 villes
70 événements design
Près de 500 designers,
créateurs et concepteurs
47 expositions
1 journée d'étude
7 conférences
8 workshops
3 parcours urbains
et de nombreuses animations !

FRANCE DESIGN WEEK

LOIRE
VALLEY

Comité d'organisation



Partenaires

Partenaires régionaux :



Partenaires nationaux :



Valesens

Contact : Aurélie Minois
Tel : 02 47 75 25 34
contact@valesens.fr
Sensory Design Center
56 Avenue Marcel Dassault
37200 Tours

francedesignweek.fr
valesens.fr

Le catalogue est aimablement imprimé par l'imprimerie de

TOURAINE
LE DÉPARTEMENT

IMPRIM'VERT®